

褐。

Schwartz & Kerzhner (1997) 提供了雌虫环骨片及交配囊后壁的图；并提供正模的量度 (mm) 如下：体长 3.6，体宽 2.0。头宽 0.93，头顶宽 0.33，眼宽 0.30，眼高 0.55，眼前区长 0.28。触角各节长 0.55:1.50:?:?。前胸背板长 1.60，宽 2.05。革片长 2.05，楔片长 0.83，爪片接合缘长 0.83。

模式标本：正模♀，台湾嘉义县大林，XI，7，Sauter 采（存 DEIC）（未检查）。

分布：台湾。

Schwartz & Kerzhner (1997) 根据雌性外生殖器构造以及褐色的胫节刺将此种置于此类群中。

(233) 南方新丽盲蝽，新种 *Neolygus meridionalis* Lu et Zheng sp. nov. (图 141, 图版 VI-3)

体长椭圆形；浅黄褐色；毛黄褐色，略具光泽。

头黄褐，略具光泽，毛稀疏；雄虫头顶宽为头宽的 0.29 倍，雌虫为 0.36 倍；头顶中纵沟浅，头顶后缘嵴两侧明显，中段消失；头顶及额部有一深褐色的“Ω”形斑，斑的环状部分位于额上，环的两侧段分别由 4~5 条近于平行的短横斑组成，有时横斑间界限模糊，环的顶缘与唇基基部相连；唇基黑色；下颚叶褐色。触角深褐至黑色，仅第 I~III 节基部黄白。喙伸达中足基节。

前胸背板黄褐色，刻点细小，较光滑，具光泽，后缘黄白，亚后缘有一深褐色横带伸达后侧角。中胸盾片外露部分黑色；小盾片浅黄褐，基部有一深褐至黑色斑，端部略伸过小盾片全长的 1/3，仅基部具横皱。半鞘翅黄褐色，革片端部有一深褐色“V”形斑；爪片黑褐至黑色，在外缘有一条约占爪片宽 1/3 的黄褐色带；楔片黄褐，有时内缘带红色，长约为基部宽的 1.5 倍。膜片褐色。体下黄褐，略带红色，有时加深为红褐色；腹部腹板侧缘紧贴气门下方有一红色纵带，向后渐变窄，结束于腹部第 VIII 节，有时该带色浅，只隐约可见。足黄白至黄褐；股节亚端部具 2 个红褐色环；胫节基部深褐至黑色，胫节刺及刺基小点斑褐色；跗节末端褐色。

左阳基侧突体部粗壮，感觉叶端部具明显的突起；端突粗短，端部内角亦形成一突起。右阳基侧突感觉叶不发达，阳基侧突体部上的毛排成整齐的两列；端突直形，短，末端平截。阳茎端针突基部粗，向端渐细，近端部突然成直角弯曲，并扭曲；叶状骨片细长，骨化弱，端部具微刺；锉叶长形，全长具刺；中骨片及箍骨片缺失；导精管膨大，次生生殖孔宽大。

量度 (mm)：体长 4.31~5.18，宽 1.44~1.82。头长 0.28~0.34，宽 1.05~1.12，头顶宽 (♂) 0.30，(♀) 0.38。触角各节长 0.68~0.71:1.90~2.07:1.22~1.36:0.65~0.68。前胸背板长 0.81~0.90，宽 1.43~1.68。革片长

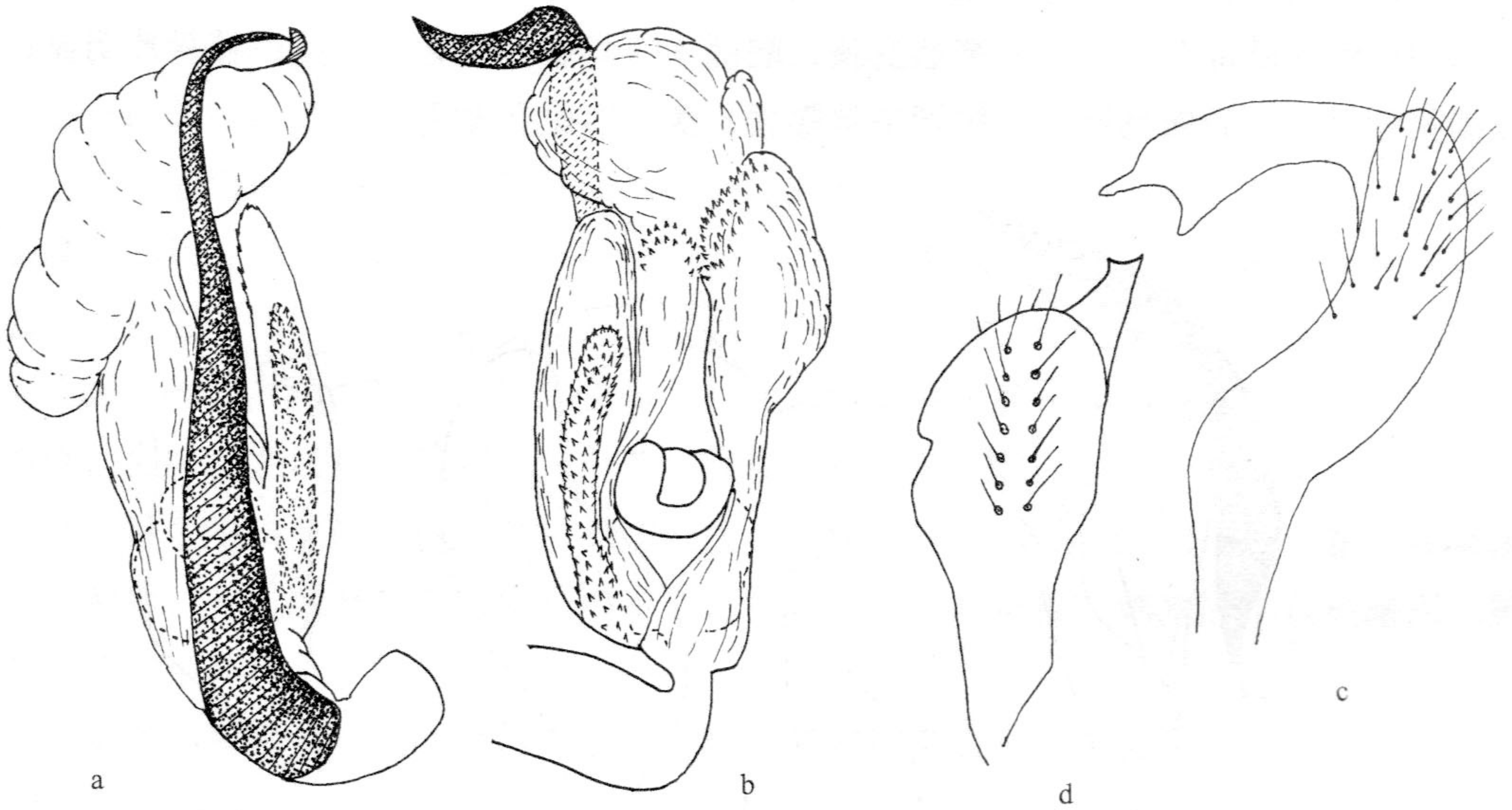


图 141 南方新丽盲蝽，新种 *Neolygus meridionalis* Lú et Zheng sp. nov.

a~b. 阳茎端 (vesica); c. 左阳基侧突 (left paramere); d. 右阳基侧突 (right paramere)。

2.11~2.48，楔片长 0.64~0.67。

种名词源：拉丁文字根 meridional-，意为“南方的”，指新种的分布偏南。

模式标本：正模 ♂，云南西双版纳勐海，1200~1600m，1958.VII.21，蒲富基采（存 IZAS）。副模：1 ♂，同正模，1958.VII.18，王书永采；1 ♀，同正模，1958.VII.19，王书永采；1 ♂2 ♀♀，同正模，1958.VII.27，王书永采。

分布：云南。

本种头顶及体背面独特的色斑型极易与属内其他种相区分。

(234) 山地新丽盲蝽，新种 *Neolygus monticola* Lu et Zheng sp. nov. (图 142)

体长椭圆形。浅绿至浅黄褐色；毛黄褐色。

头黄褐，具光泽，毛稀疏；雄虫头顶宽为头宽的 0.30 倍，雌虫为 0.37 倍；头顶中纵沟及后缘嵴明显；唇基与头一色。触角第 I、II 节黄褐，有时端部稍加深，第 III、IV 节黑褐色。喙伸达后足基节。

前胸背板黄褐色，刻点细小，毛半直立。小盾片黄褐，具横皱。半鞘翅黄褐色；楔片长约其基部宽的 1.7 倍。膜片淡烟褐色。体下黄褐。足黄褐；股节亚端部具 2 褐色环，前、中足者色浅难辨，有时消失；胫节刺浅褐，刺基具一较大的褐色点状斑；第 III 跗分节端部黑褐色。

左阳基侧突体部粗壮，感觉叶端部具明显的突起。右阳基侧突体部粗壮，感觉叶突

起圆钝；端突短，略长于体部宽。阳茎端针突基部扭曲，弯曲，端尖；叶状骨片狭长，末端尖；锉叶基部宽，至中部突然变狭，端部 1/3 具刺；中骨片发达；箍骨片明显；最右端膜叶仅中部表面具刺；导精管中部膨大，次生生殖孔宽大。

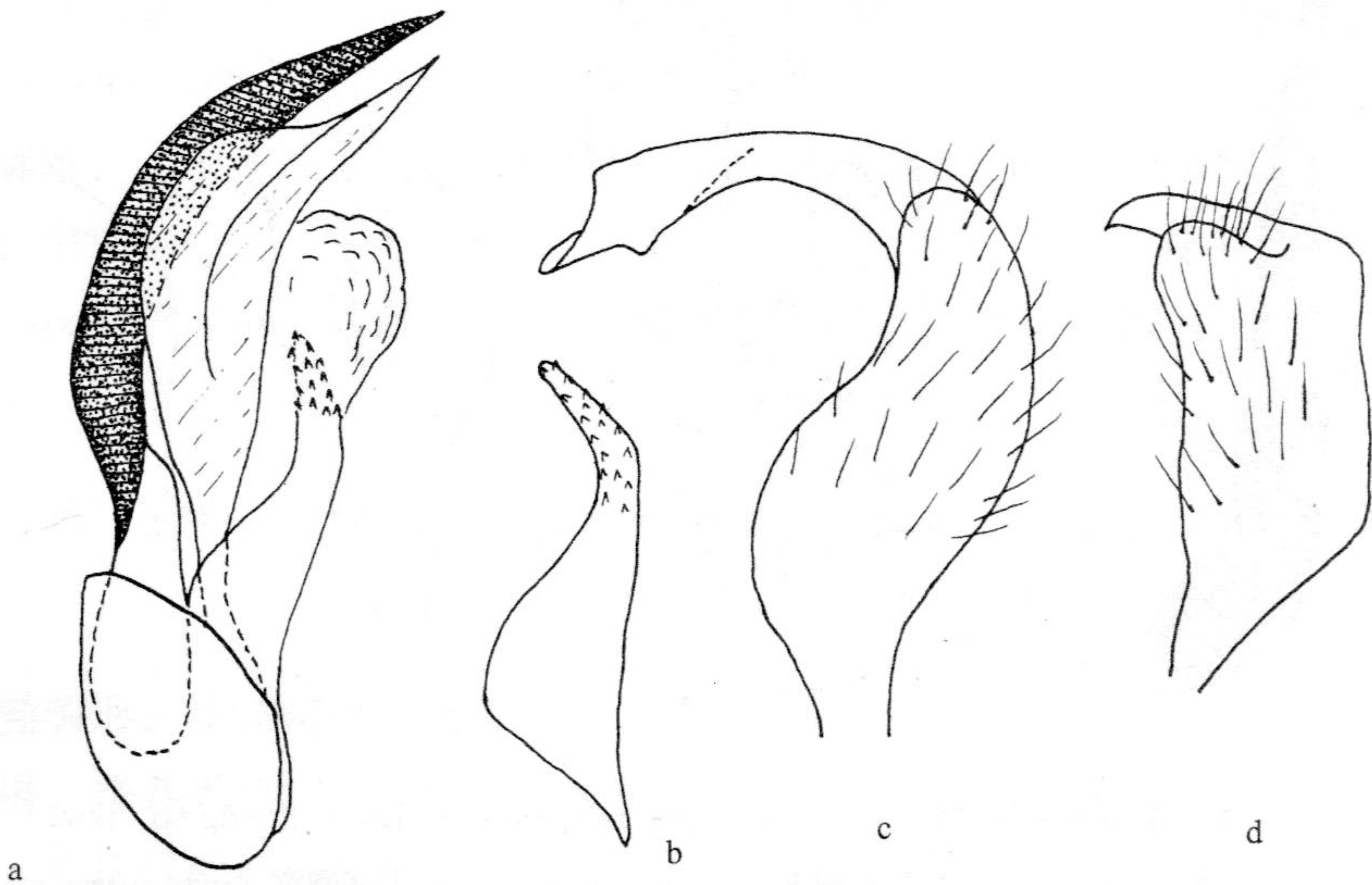


图 142 山地新丽盲蝽，新种 *Neolygus monticola* Lu et Zheng sp. nov.

a. 阳茎端 (vesica); b. 锉叶 (rasp); c. 左阳基侧突 (left paramere);
d. 右阳基侧突 (right paramere)。

量度 (mm): 体长 5.11 ~ 5.39, 体宽 2.03 ~ 2.17。头长 0.29 ~ 0.39, 头宽 0.83 ~ 0.98, 头顶宽 (♂) 0.25, (♀) 0.36。触角各节长 0.50 ~ 0.51: 1.79 ~ 1.87: 0.94 ~ 1.07: 0.68 ~ 0.71。前胸背板长 0.83 ~ 0.88, 后缘宽 0.65 ~ 1.70。革片长 2.38 ~ 2.48, 楔片长 0.82 ~ 0.88。

种名词源: ①拉丁文字根 mont-, 含意为山; ②拉丁文字根 col-, 意为居住。指新种模式产地为高海拔地区。

模式标本: 正模♂, 西藏扎木, 2700m, 1978.VII.7, 李法圣采 (存 CAU)。副模: 1♂, 同正模; 1♂, 1978.VI.19 (CAU); 1♀, 同正模, 1978.VII.19。

分布: 西藏。

本种与 *N. yulongensis* (Lu et Zheng) 相似, 可据较宽的头顶和不同的雄性外生殖器构造区别于后者。

(235) 黑盾新丽盲蝽, 新种 *Neolygus nigroscutellaris* Lu et Zheng sp. nov. (图 143)

体长椭圆形。黄褐色; 毛黄褐色。颜色变异较大。

头黄褐色, 略带橙红色, 具光泽。雄虫头顶宽约为头宽的 0.22 ~ 0.26 倍, 雌虫为